



## AKTIONÄRSBRIEF

BERICHT ÜBER DAS 1. HALBJAHR 2024

LINZ TEXTIL HOLDING AG

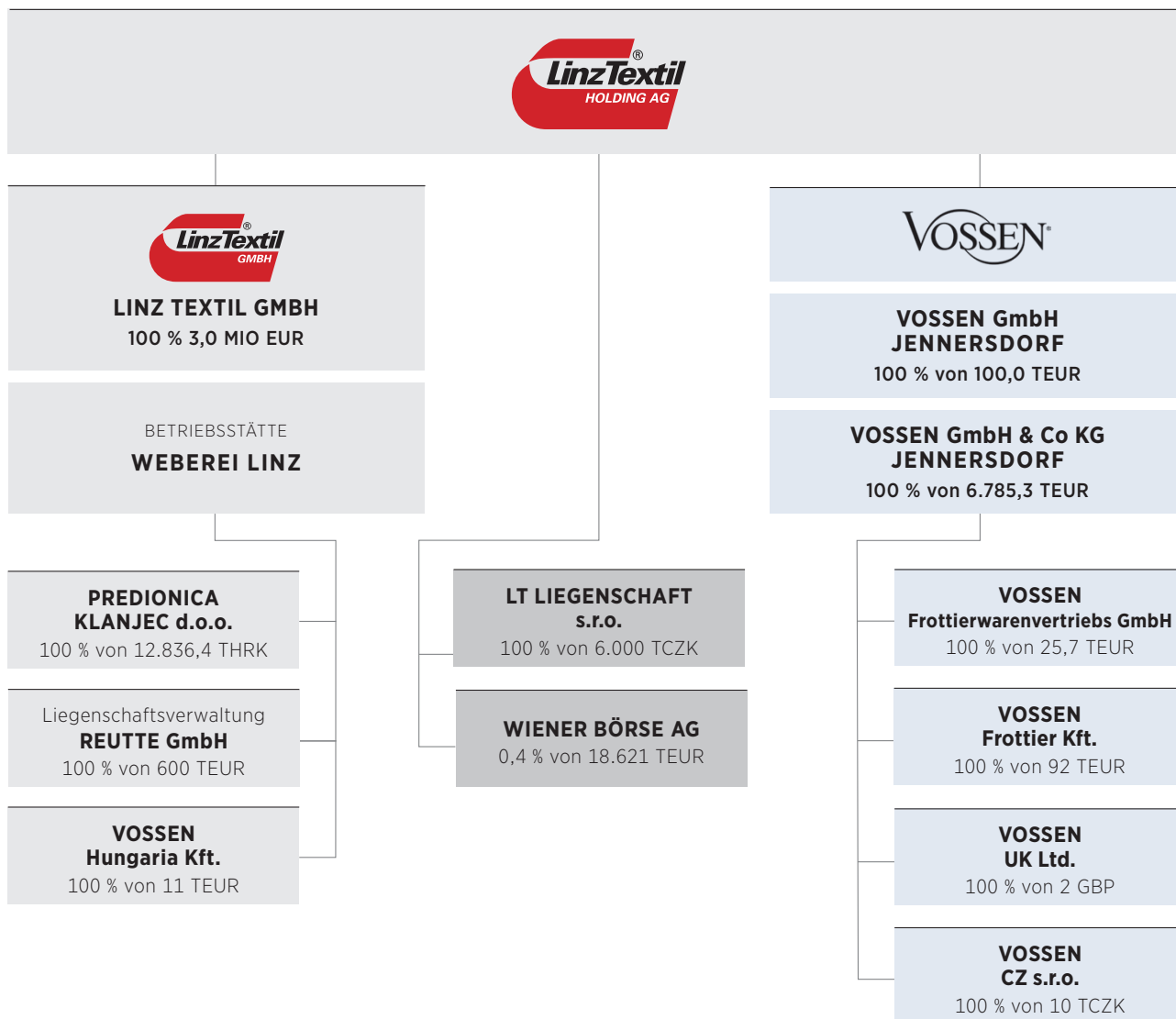


## INHALTSVERZEICHNIS

Konzernstruktur	2
Lagebericht	3
Konzernzwischenabschluss zum 30. Juni 2024	
Konzernbilanz zum 30. Juni 2024	6
Konzern-Gesamtergebnisrechnung für das 1. Halbjahr 2024	7
Konzern-Geldflussrechnung für das 1. Halbjahr 2024	8
Konzern-Eigenkapital-Veränderungsrechnung für das 1. Halbjahr 2024	9
Ausgewählte erläuternde Angaben zum Anhang	10
Erklärung des Vorstandes	14

## Konzernstruktur

(Stand: 30. Juni 2024)



## AKTIENKAPITAL

Das Grundkapital der Linz Textil Holding AG beträgt EUR 6,0 Mio. und setzt sich unverändert aus 300.000 Stückaktien zusammen. Der Kurs der Aktie lag per 30.06.2024 bei EUR 177,00 gegenüber dem Kurswert von EUR 176,00 zum Stichtag am 31.12.2023.

## ALLGEMEINE WIRTSCHAFTSLAGE

Im Verlauf der 1. Jahreshälfte 2024 hat die globale Wirtschaftsleistung wieder moderat an Fahrt gewonnen. Dafür waren vor allem die expansiven Entwicklungen im Dienstleistungssektor verantwortlich. Darüber hinaus sollte sich die globale Industrieproduktion allmählich von ihrer Stagnation gelöst haben. Hinderlich für einen deutlicheren Aufschwung sind die derzeitigen wirtschaftlichen Rahmenbedingungen und strukturellen Probleme. Aufgrund stark gestiegener Reallöhne hat sich zwar die Konsumlaune verbessert, jedoch führen die gestiegenen Personalkosten zu einem zusätzlichen Kosten- und Margendruck für die Unternehmen. Daraus folgt, dass die Unternehmen ihre Investitionstätigkeit empfindlich einschränken müssen. Eine in den Vorquartalen eher restriktiv ausgelegte Geldpolitik hat zusätzlich die Investitionsbereitschaft gehemmt. Zwischenzeitlich wurden von Seiten der Notenbanken zwar Zinssenkungen vorgenommen, jedoch schreiten diese - angesichts eines stockenden Rückgangs der Inflation - eher langsam voran. Für die 2. Jahreshälfte 2024 gehen derzeitige Konjunkturprognosen weiterhin von einer leichten Belebung der Weltwirtschaft aus. Zunehmende geopolitische Risiken und eine mögliche Eskalation der Handelskonflikte zwischen den USA bzw. Europa und China stellen jedoch ein Drohpotential dar, welches die weltwirtschaftlichen Aktivitäten kurzfristig belasten könnten.

## EIGENE GESCHÄFTSENTWICKLUNG

Die im 1. Halbjahr 2024 erzielten Umsatzerlöse betragen TEUR 33.488 und haben sich im Vorjahresvergleich um TEUR 8.018 bzw. 19,3 % vermindert. Dieser Rückgang ist hauptsächlich auf die im Vorjahr erfolgten strukturellen Anpassungen im Segment „Textile Halbfabrikate“ zurückzuführen. Durch die Schließung der Spinnerei Landeck mit Ende März 2023 hat sich das Umsatzpotential spürbar verringert. Darüber hinaus konnten angesichts des herausfordernden Marktumfeldes auch die restlichen Betriebsstätten in diesem Segment keine merklichen Umsatzsteigerungen verzeichnen. Im Segment „Textile Fertigfabrikate“ haben sich die Umsatzerlöse im 1. Halbjahr 2024 weitgehend positiv entwickelt. Die Umsatzerlöse betragen in diesem Segment TEUR 16.012 und liegen um 7,5 % über dem Vorjahresniveau.

Im 1. Halbjahr 2024 konnte ein Ergebnis vor Steuern in Höhe von TEUR 1.302 erzielt werden. Gegenüber dem Wert der Vergleichsperiode entspricht dies einer Erhöhung um TEUR 289.

Dieser Ergebnisanstieg ist auf eine deutlich positive Entwicklung der Ertragslage im Segment „Immobilien“ zurückzuführen. In den beiden textilen Segmenten ist angesichts eines herausfordernden Marktumfeldes die Ergebnissituation leicht rückläufig bzw. stabil verlaufen.

Die zum 30.6.2024 ausgewiesene Bilanzsumme in Höhe von TEUR 81.690 hat sich gegenüber dem Bilanzstichtag 31.12.2023 um TEUR 6.120 vermindert. Diese Entwicklung ist zum einen auf die Reduktion der Sachanlagen im Bereich der langfristigen Vermögenswerte zurückzuführen, und zum anderen haben sich auch der Bestand an Vorräten und Forderungen aus Lieferungen und Leistungen sowie der Zahlungsmittelbestand reduziert. Die Eigenkapitalquote beträgt zum 30.6.2024 rund 87 % und weist weiterhin einen sehr soliden Wert aus. Dies verleiht jene Stabilität, die angesichts der aktuellen Herausforderungen auch notwendig ist.

## MITARBEITER

Mit Ende des ersten Halbjahres 2023 beschäftigte die Linz Textil-Gruppe 415 Mitarbeiterinnen und Mitarbeiter. Im Vergleich zum Bilanzstichtag 31.12.2023 zeigt sich ein Rückgang um 12 Personen. Der gesunkene Personalstand ist im Wesentlichen auf erfolgte Anpassungen an eine verhaltene Kapazitätsauslastung zurückzuführen.

## INVESTITIONEN

Die Investitionstätigkeit im Segment „Textile Halbfabrikate“ war im 1. Halbjahr 2024 deutlich weniger stark ausgeprägt als in den Vorjahren. In der Weberei Linz erfolgten Investitionen im Bereich Infrastruktur. Mit Anzahlungen für eine neue Kompressor-Anlage wurde die Grundlage für eine weiterhin effiziente Versorgung mit Druckluft geschaffen. In der Spinnerei des kroatischen Tochterunternehmens wurden neben Investitionen im Logistikbereich auch Anzahlungen für zwei neue Ballenöffnungsanlagen geleistet.

Im Segment „Textile Fertigfabrikate“ betrug das Investitionsvolumen im 1. Halbjahr 2024 rund TEUR 575 und liegt somit über dem Niveau des vorjährigen Vergleichszeitraumes. Der überwiegende Teil der Investitionstätigkeit entfällt dabei auf weitere shop-in-shop Systeme bei Vertriebspartnern. Darüber hinaus wurden Ersatzinvestitionen im Bereich der Produktionsanlagen zur weiteren Automatisierung und Effizienzsteigerung der Produktion vorgenommen.

Im Segment „Immobilien“, in welchem die nicht betriebsnotwendigen Finanzimmobilien zusammengefasst sind, wurden geringfügige Investitionen in Höhe von TEUR 27 schwerpunktmäßig in die bestehende Geschäftsausstattung getätigt.

## AUSBLICK

Die Textilindustrie ist es seit jeher gewohnt, zyklisch zu denken, zu planen und zu arbeiten. Dies betrifft sowohl die Input Faktoren wie Rohstoffpreise und Energie als auch die Nachfrageseite, welche letztlich durch den Konsumenten getrieben wird. Der aktuelle Abwärtszyklus hält die Branche nunmehr seit dem 4. Quartal 2022 in Atem. Zwar hat das Geschäftsjahr 2024 im Vergleich zu den Vorquartalen optimistisch gestartet, doch es wäre verfrüht, von einer echten Trendwende zu sprechen. Positiv ist zu vermerken, dass der Lagerabbau entlang der gesamten textilen Kette, vom Retail bis zu den Faserlieferanten, weiter voranschreitet. Dies sollte zwangsläufig zu Nachdispositionen und neuen Aufträgen führen. Bisher sind jedoch die Einkaufsverantwortlichen noch zurückhaltend.

Die mangelnde Nachfrage spiegelt sich auch in der Entwicklung der Rohstoffpreise wider. Hier seien vor allem die Notierungen für Baumwolle - neben Polyester die wichtigste textile Faser – erwähnt, welche sich, nach einer kurzen Rally zum Jahreswechsel 2023/2024, mittlerweile wieder in Richtung der Corona-Tiefstände bewegen.

Die Viskose Spinnerei mit Standort Kroatien liegt vor diesem Hintergrund sowohl bei Auftragsstand als auch Menge deutlich über dem Vorjahr. Hier konnte vor allem durch Marktnähe und Lieferflexibilität aber auch durch Innovation, insbesondere im Bereich der recycelten Fasern gepunktet werden. Die technische Weberei ist nach der Umstellung auf einen 3-Schicht Betrieb mit Anfang des Jahres solide beschäftigt. Auch hier scheint zumindest die Talsohle vorerst erreicht.

VOSEN verzeichnet zwar nach wie vor eine stabile Top Line. Die zuletzt signifikant hohen kollektivvertraglichen Abschlüsse der letzten Jahre stellen das textile Fertigfabrikat allerdings vor nicht unerhebliche Herausforderungen. Konsequenterweise wird daher die Strategie der Ausweitung der Vertriebskanäle sowohl im stationären Handel als auch Online verfolgt, um auf diese Weise dem Kostendruck entgegenzuwirken.

Für das 2. Halbjahr 2024 wird eine Stabilisierung der globalen Märkte einhergehend mit einer Belebung der Nachfrage erwartet. Trotz der unsicheren geopolitischen Lage und den anhaltenden wirtschaftlichen Herausforderungen in einigen Regionen, wird von einem moderaten Wachstum im Textilsektor ausgegangen. Steigende Nachfrage nach nachhaltigen und umweltfreundlichen Produkten sowie technologische Innovationen werden zu einem positiven Geschäftsumfeld beitragen.

Die Linz Textil-Gruppe arbeitet, als stark diversifizierter Anbieter textiler Lösungen, mit soliden und nachhaltigen Geschäftsmodellen auf Basis einer starken Eigenkapitalausstattung. Aus diesem Grund rechnet der Vorstand auch für das Geschäftsjahr 2024 mit einem positiven Ergebnis für die Linz Textil-Gruppe.

## Konzernbilanz zum 30. Juni 2024

		<b>30.06.2024</b>	<b>31.12.2023</b>
		<b>EUR</b>	<b>TEUR</b>
<b>AKTIVA</b>			
	<b>A. Langfristige Vermögenswerte</b>		
	I. Immaterielle Vermögenswerte	807.514	864
	II. Sachanlagen	20.386.436	21.442
	III. Nutzungsrechte	153.064	303
	IV. Als Finanzinvestition gehaltene Immobilien	27.564.237	27.916
	V. Finanzielle Vermögenswerte	1.552.009	1.467
	VI. Latente Steuererstattungsansprüche	37.001	39
		<b>50.500.261</b>	<b>52.031</b>
	<b>B. Kurzfristige Vermögenswerte</b>		
	I. Vorräte	15.838.622	16.683
	II. Forderungen aus Lieferungen und Leistungen	7.205.333	8.889
	III. Sonstige kurzfristige finanzielle Vermögenswerte	340.225	343
	IV. Steuerforderungen	1.092.654	822
	V. Sonstige nichtfinanzielle Vermögenswerte	758.297	807
	VI. Zahlungsmittel	5.903.197	8.184
		<b>31.138.328</b>	<b>35.728</b>
	<b>C. Zur Veräußerung gehaltene Vermögenswerte</b>	<b>51.150</b>	<b>51</b>
		<b>81.689.739</b>	<b>87.810</b>
<b>PASSIVA</b>			
	<b>A. Eigenkapital</b>		
	I. Grundkapital	6.000.000	6.000
	II. Kapitalrücklagen	777.599	778
	III. Neubewertung Nettoschuld aus einem leistungsorientierten Plan	-5.231.860	-5.041
	IV. Unterschiedsbetrag aus Währungsumrechnung	-258.133	-268
	V. Einbehaltene Gewinne	69.547.691	74.988
		<b>70.835.297</b>	<b>76.457</b>
	<b>B. Langfristige Schulden</b>		
	I. Rückstellungen für Sozialkapital	3.953.642	4.082
	II. Verzinsliche finanzielle Verbindlichkeiten	76.906	90
	III. Latente Steuerschulden	1.108.669	900
		<b>5.139.217</b>	<b>5.072</b>
	<b>C. Kurzfristige Schulden</b>		
	I. Verbindlichkeiten aus Lieferungen und Leistungen	2.110.120	930
	II. Verzinsliche finanzielle Verbindlichkeiten	80.227	211
	III. Übrige kurzfristige finanzielle Verbindlichkeiten	1.526.674	1.684
	IV. Übrige kurzfristige nichtfinanzielle Verbindlichkeiten	1.736.765	2.503
	V. Vertragsverbindlichkeiten	0	7
	VI. Sonstige Rückstellungen	234.000	899
	VII. Steuerschulden	27.439	47
		<b>5.715.225</b>	<b>6.281</b>
		<b>81.689.739</b>	<b>87.810</b>

## Konzern-Gesamtergebnisrechnung für das 1. Halbjahr 2024

	<b>01.01. - 30.06.2024</b> <b>EUR</b>	<b>01.01. - 30.06.2023</b> <b>TEUR</b>
1. Umsatzerlöse	33.488.004	41.506
2. Veränderungen des Bestands an fertigen und unfertigen Erzeugnissen	-1.758.585	-2.709
3. Sonstige betriebliche Erträge	3.420.992	3.547
<b>4. Betriebsleistung</b>	<b>35.150.411</b>	<b>42.344</b>
5. Aufwendungen für Material und sonstige bezogene Herstellungsleistungen	-16.966.847	-23.121
6. Personalaufwand	-8.575.968	-9.842
7. Abschreibungen auf immaterielle Vermögenwerte, Sachanlagen, Nutzungsrechte und als Finanzinvestition gehaltene Immobilien	-2.400.909	-2.806
8. Sonstige betriebliche Aufwendungen	-6.212.136	-5.763
<b>9. Ergebnis vor Zinsen und Steuern sowie sonstigen Finanzerträgen und Finanzaufwendungen</b>	<b>994.551</b>	<b>812</b>
10. Zinserträge	102.074	8
11. Zeitwertanpassungen Finanzanlagen	85.295	122
12. Zinsaufwendungen	-5.778	-37
13. Sonstige Finanzerträge	125.475	108
<b>14. Finanzergebnis</b>	<b>307.066</b>	<b>201</b>
<b>15. Ergebnis vor Steuern (EBT)</b>	<b>1.301.617</b>	<b>1.013</b>
16. Ertragsteuern	-442.103	-279
<b>17. Jahresergebnis</b>	<b>859.514</b>	<b>734</b>
Beträge, die in künftigen Perioden nicht ergebniswirksam werden		
18. versicherungsmathematische Gewinne und Verluste	-247.833	-678
19. Ertragsteuern	57.002	156
Beträge, die in künftigen Perioden möglicherweise ergebniswirksam werden		
20. Unterschied aus Währungsumrechnung Währungsumrechnung	9.505	7
<b>21. Sonstiges Ergebnis der Periode</b>	<b>-181.326</b>	<b>-515</b>
<b>22. Gesamtergebnis</b>	<b>678.188</b>	<b>219</b>
<b>Jahresüberschuss, zurechenbar zu</b>		
Aktionären der Muttergesellschaft	859.514	734
nicht beherrschende Anteile	0	0
	859.514	734
<b>Sonstiges Ergebnis der Periode, zurechenbar zu</b>		
Aktionären der Muttergesellschaft	-181.326	-515
nicht beherrschende Anteile	0	0
	-181.326	-515
<b>Gesamtergebnis, zurechenbar zu</b>		
Aktionären der Muttergesellschaft	678.188	219
nicht beherrschende Anteile	0	0
	678.188	219
unverwässertes Ergebnis je Aktie	2,87	2,44
verwässertes Ergebnis je Aktie	2,87	2,44

Das verwässerte Ergebnis je Aktie entspricht dem unverwässerten Ergebnis je Aktie.

## Konzern-Geldflussrechnung für das 1. Halbjahr 2024

	<b>30.06.2024</b> <b>TEUR</b>	<b>30.06.2023</b> <b>TEUR</b>
Konzernergebnis	860	733
Abschreibungen	2.401	2.806
Zeitwertanpassung von Finanzanlagen	-85	-123
Veränderung Rückstellung für Sozialkapital	-377	-44
Veränderung latente Steuerschulden und latente Steuererstattungsansprüche	267	-141
Ergebnis aus dem Abgang von langfristigem Vermögen	-26	-37
Veränderung Vorräte	845	4.477
Veränderung Forderungen aus Lieferungen und Leistungen	1.686	2.456
Veränderung Steuerforderungen und sonstige Vermögenswerte	-262	12
Veränderung Verbindlichkeiten aus Lieferungen und Leistungen	1.163	-303
Veränderung kurzfristige Rückstellungen	-665	-121
Veränderung Steuerschulden	-20	-44
Veränderung übrige kurzfristige Verbindlichkeiten	-930	-1.226
Währungsumrechnungen und andere nicht zahlungswirksame Differenzen	10	6
<b>Cash flow aus betrieblicher Tätigkeit</b>	<b>4.867</b>	<b>8.451</b>
Einzahlungen aus der Veräußerung von Sachanlagen und immateriellem Vermögen sowie als Finanzinvestition gehaltene Immobilien	69	2.608
Auszahlungen für Investitionen in Sachanlagen und immaterielles Vermögen sowie als Finanzinvestition gehaltene Immobilien nach Investitionskostenzuschüssen	-784	-1.553
<b>Cash flow aus Investitionstätigkeit</b>	<b>-715</b>	<b>1.055</b>
Tilgung von kurzfristigen Finanzkrediten	0	-5.000
Tilgung von Leasingverbindlichkeiten	-133	-132
Dividendenausschüttung	-6.300	-2.100
<b>Cash flow aus Finanzierungstätigkeit</b>	<b>-6.433</b>	<b>-7.232</b>
Veränderung Zahlungsmittel	-2.281	2.274
Zahlungsmittelbestand am Anfang der Periode	8.184	1.708
Zahlungsmittelbestand am Ende der Periode	5.903	3.982
bezahlte Zinsen	6	37
bezahlte Ertragsteuern (+) / erstattete Ertragssteuern (-)	465	432
erhaltene Zinsen	102	8
erhaltene Dividenden	125	108

Die bezahlten Zinsen und Steuern sowie die erhaltenen Zinsen und Dividenden sind im Cash Flow aus betrieblicher Tätigkeit erfasst.



## Konzern-Eigenkapital-Veränderungsrechnung für das 1. Halbjahr 2024

	Grund- kapital EUR	Kapital- rücklagen EUR	Neu- bewertung Wertpapiere EUR	Neu- bewertung Nettoschuld EUR	Unterschieds- betrag aus Währungs- umrechnung EUR	Einbehaltene Gewinne EUR	Gesamt EUR
--	--------------------------	------------------------------	---	---	---	--------------------------------	---------------

<b>Stand am 1.1.2024</b>	<b>6.000.000</b>	<b>777.599</b>	<b>0</b>	<b>-5.041.029</b>	<b>-267.638</b>	<b>74.988.177</b>	<b>76.457.109</b>
Dividende	0	0	0	0	0	-6.300.000	-6.300.000
Gewinn/Verlust	0	0	0	0	0	859.514	859.514
Sonstiges Ergebnis	0	0	0	-190.831	9.505	0	-181.326
Gesamtperioden- ergebnis	0	0	0	-190.831	9.505	859.514	678.188
<b>Stand am 30.06.2024</b>	<b>6.000.000</b>	<b>777.599</b>	<b>0</b>	<b>-5.231.860</b>	<b>-258.133</b>	<b>69.547.691</b>	<b>70.835.297</b>

<b>Stand am 1.1.2023</b>	<b>6.000.000</b>	<b>777.599</b>	<b>0</b>	<b>-4.429.698</b>	<b>-274.166</b>	<b>72.510.515</b>	<b>74.584.250</b>
Dividende	0	0	0	0	0	-2.100.000	-2.100.000
Gewinn/Verlust	0	0	0	0	0	733.411	733.411
Sonstiges Ergebnis	0	0	0	-522.003	7.823	0	-514.180
Gesamtperioden- ergebnis	0	0	0	-522.003	7.823	733.411	219.231
<b>Stand am 30.06.2023</b>	<b>6.000.000</b>	<b>777.599</b>	<b>0</b>	<b>-4.951.701</b>	<b>-266.343</b>	<b>71.143.926</b>	<b>72.703.481</b>

## Ausgewählte erläuternde Angaben zum Anhang

### ALLGEMEINES

Der vorliegende verkürzte Zwischenabschluss für das 1. Halbjahr 2024 der Linz Textil-Gruppe wurde in Übereinstimmung mit den International Financial Reporting Standards für Zwischenberichterstattung (IAS 34), wie sie in der Europäischen Union anzuwenden sind, erstellt.

Der verkürzte Zwischenabschluss enthält in Übereinstimmung mit IAS 34 nicht all jene Informationen und Angaben, die in einem Jahresabschluss verpflichtend sind, und sollte in Verbindung mit dem Konzernabschluss der Linz Textil-Gruppe zum 31. Dezember 2023 gelesen werden.

Im Zwischenabschluss wurden die gleichen Bilanzierungs- und Bewertungsmethoden sowie Berechnungsmethoden befolgt wie im letzten Jahresabschluss. Bei der Summierung gerundeter Beträge und Prozentangaben können durch Verwendung automatischer Rechenhilfen Rechendifferenzen auftreten. Aus der erstmaligen Anwendung von neuen oder geänderten Standards (IFRS 16 Leasingverbindlichkeiten in einem Sale-and Lease-back; IAS 1 Klassifizierung von Verbindlichkeiten als kurz- oder langfristig und langfristige Verbindlichkeiten mit Covenants; IFRS 7, IAS 7 Reverse-Factoring-Vereinbarungen) haben sich keine wesentlichen Auswirkungen auf den verkürzten Zwischenabschluss ergeben.

Bei der Erstellung des Zwischenabschlusses müssen zu einem gewissen Grad Schätzungen vorgenommen und Annahmen getroffen werden, die Auswirkungen auf die Vermögens-, Finanz- und Ertragslage haben können. Die wesentlichen Annahmen und Schätzungsunsicherheiten sind unverändert zu jenen, die im letztjährigen Konzernanhang beschrieben sind. Die tatsächlichen Ergebnisse können von diesen Schätzungen abweichen.

Der vorliegende Bericht der Linz Textil-Gruppe wurde weder geprüft noch einer prüferischen Durchsicht unterzogen.

### SAISONEINFLÜSSE, KONJUNKTUREINFLÜSSE

Saisonelle Schwankungen sind nur im Segment „Textile Fertigfabrikate“ wirksam, jedoch für die Gruppe in ihrer Gesamtheit nicht von wesentlicher Bedeutung.

### VERÄNDERUNG UNTERNEHMENSSTRUKTUR

Im Vergleich zum 31.12.2023 haben sich keine Änderungen im Konsolidierungskreis ergeben.

### DIVIDENDENZAHLUNG

In der 146. ordentlichen Hauptversammlung am 23. Mai 2024 wurde für das Geschäftsjahr 2023 die Ausschüttung einer Dividende in Höhe von EUR 6.300.00,00 basierend auf 300.000 Stückaktien beschlossen. Demgemäß gelangte am 29. Mai 2024 eine Bruttodividende von EUR 21,00 je Stückaktie, davon EUR 4,00 Grunddividende und EUR 17,00 Zusatzdividende, zur Auszahlung.

### SEGMENTE

Das laufende Management-Reporting der Linz Textil-Gruppe basiert auf lokalen Rechnungslegungsvorschriften. Dementsprechend wird bei der Segmentberichterstattung eine Überleitung von lokalen Rechnungslegungsvorschriften auf Werte gemäß IFRS gezeigt.

## SEGMENTBERICHT NACH GESCHÄFTSBEREICHEN FÜR DAS 1. HALBJAHR 2024

Werte in TEUR	Textile Halbfabrikate	Textile Fertigfabrikate	Immobilien	Sonstige	IFRS- Anpassung	Konzern- anpassung	Gesamt
Außenumsätze	17.475	16.012	2.344	7	-2.350	0	<b>33.488</b>
Innenumsätze	2	0	36	823	0	-861	<b>0</b>
Summe Umsatzerlöse	17.477	16.012	2.380	830	-2.350	-861	<b>33.488</b>
Finanzergebnis	67	0	41	125	74	0	<b>307</b>
Ergebnis vor Steuern (EBT)	530	-199	1.044	-355	315	-33	<b>1.302</b>
Segmentvermögen	23.431	21.933	34.207	23.676	1.077	-22.634	<b>81.690</b>
Segmentschulden	3.494	5.521	484	2.762	-609	-798	<b>10.855</b>
Investitionen in immaterielles Anlagevermögen, Sachanlagen und als Finanzanlagen gehaltene Immobilien	188	575	27	34	0	-23	<b>801</b>
Planmäßige Abschreibungen	903	672	648	117	61	0	<b>2.401</b>

## SEGMENTBERICHT NACH GESCHÄFTSBEREICHEN FÜR DAS 1. HALBJAHR 2024

Werte in TEUR	Österreich	Deutschland	EU ohne Österr. und Deutschl.	Übrige	IFRS-/Konzern- Anpassung	Gesamt
Außenumsätze	9.542	14.133	9.702	3.323	-3.211	<b>33.488</b>

Werte in TEUR	Österreich	EU ohne Österreich	Übrige	IFRS- Anpassung	Konzern- anpassung	Gesamt
Langfristiges Segmentvermögen (ohne finanzielle Vermögenswerte und latente Steuern)	38.853	9.736	0	403	-81	<b>48.911</b>

## SEGMENTBERICHT NACH GESCHÄFTSBEREICHEN FÜR DAS 1. HALBJAHR 2023

Werte in TEUR	Textile Halbfabrikate	Textile Fertigfabrikate	Immobilien	Sonstige	IFRS- Anpassung	Konzern- anpassung	Gesamt
Außenumsätze	26.699	14.893	2.095	6	-2.187	0	<b>41.506</b>
Innenumsätze	13	1	35	789	0	-838	<b>0</b>
Summe Umsatzerlöse	26.712	14.894	2.130	795	-2.187	-838	<b>41.506</b>
Finanzergebnis	-30	-11	81	127	118	-83	<b>201</b>
Ergebnis vor Steuern (EBT)	679	-197	452	-158	321	-84	<b>1.013</b>
Segmentvermögen	33.679	23.786	32.879	23.732	995	-27.652	<b>87.419</b>
Segmentschulden	8.552	6.348	1.366	3.968	280	-5.799	<b>14.715</b>
Investitionen in immaterielles Anlagevermögen, Sachanlagen und als Finanzanlagen gehaltene Immobilien	960	345	130	117	0	0	<b>1.552</b>
Planmäßige Abschreibungen	1.211	778	667	74	76	0	<b>2.806</b>

## SEGMENTBERICHT NACH GESCHÄFTSBEREICHEN FÜR DAS 1. HALBJAHR 2023

Werte in TEUR	Österreich	Deutschland	EU ohne Österr. und Deutschl.	Übrige	IFRS-/Konzern- Anpassung	Gesamt
Außenumsätze	13.953	14.942	13.360	2.276	-3.025	<b>41.506</b>

Werte in TEUR	Österreich	EU ohne Österreich	Übrige	IFRS- Anpassung	Konzern- anpassung	Gesamt
Langfristiges Segmentvermögen (ohne finanzielle Vermögenswerte und latente Steuern)	41.816	10.540	0	614	-166	<b>52.804</b>

## FINANZINSTRUMENTE

Bei jenen Finanzinstrumenten, die zu fortgeführten Anschaffungskosten bewertet werden, entsprechen die Buchwerte zum Stichtag näherungsweise dem beizulegenden Zeitwert.

Für jene Finanzinstrumente, die systematisch zum beizulegenden Zeitwert (Fair Value) bewertet werden, werden gemäß IFRS 7 die Levels der Bewertung angegeben. Die folgende Aufstellung analysiert die zum beizulegenden Zeitwert bewerteten Instrumente nach der Art der Bewertungsmethode. Dazu wurden drei Levels von Bewertungsmethoden definiert:

Level 1: Preisnotierung für identische Vermögenswerte oder Schulden auf einem aktiven Markt (ohne Anpassung)

Level 2: Inputs, die für Vermögenswerte oder Schulden entweder direkt (z.B. als Preise) oder indirekt (z.B. abgeleitet von Preisen) beobachtbar sind und nicht unter Level 1 fallen

Level 3: Inputs für Vermögenswerte oder Schulden, die keine am Markt beobachtbaren Daten darstellen

BEIZULEGENDER ZEITWERT 30.06.2024	Level 1 TEUR	Level 2 TEUR	Level 3 TEUR	Summe TEUR
<b>Finanzielle Vermögenswerte</b>				
Zum beizulegenden Zeitwert angesetzte finanzielle Vermögenswerte	1.428	0	0	1.428
Finanzielle Vermögenswerte Finanzanlagen (Beteiligungen)	0	0	124	124
	1.428	0	124	1.552
<b>Finanzielle Verbindlichkeiten</b>				
	0	0	0	0
	0	0	0	0
Summe	1.428	0	124	1.552

BEIZULEGENDER ZEITWERT 30.06.2023	Level 1 TEUR	Level 2 TEUR	Level 3 TEUR	Summe TEUR
<b>Finanzielle Vermögenswerte</b>				
Zum beizulegenden Zeitwert angesetzte finanzielle Vermögenswerte	1.280	0	0	1.280
Finanzielle Vermögenswerte Finanzanlagen (Beteiligungen)	0	0	124	124
	1.280	0	124	1.404
<b>Finanzielle Verbindlichkeiten</b>				
	0	0	0	0
	0	0	0	0
Summe	1.280	0	124	1.404

Im Geschäftsjahr 2024 und im Geschäftsjahr 2023 kam es zu keinen Transfers zwischen den Levels.

Als Fair Value für die Anteile an der Wiener Börse AG wurde jener Wert angesetzt, welcher auf Basis des bestehenden Syndikatsvertrages sowie der vertraglich festgelegten Übertragungsrestriktionen im Rahmen eines Exit erzielt werden kann.

## **GESCHÄFTSBEZIEHUNGEN ZU NAHESTEHENDEN PERSONEN**

Im Berichtszeitraum 1. Halbjahr 2024 haben keine Transaktionen mit nahestehenden Personen und Unternehmen stattgefunden.

Im 1. Halbjahr 2023 erfolgte mit einem Mitglied des Aufsichtsrates nahestehenden Gesellschaft ein Leistungsaustausch in geringfügigem Ausmaß. Aus dieser Leistungsbeziehung standen bei der Linz Textil-Gruppe im 1. Halbjahr 2023 Aufwendungen in Höhe von TEUR 16 zu Buche. Zum 30. Juni 2023 bestanden aus diesen Geschäftsbeziehungen keine offenen Forderungen oder Verbindlichkeiten.

## **AUSWIRKUNGEN DES KRIEGES IN DER UKRAINE**

Die Auswirkungen haben sich seit dem 31.12.2023 nicht wesentlich verändert. Die Linz Textil-Gruppe verfügt nach wie vor über keinerlei Vermögenswerte in der Ukraine sowie in Russland und ist auch mangels Geschäftsbeziehungen mit Unternehmen in diesen Ländern nicht unmittelbar von den Kriegshandlungen betroffen. Aus der Ukraine-Krise ergeben sich keine Auswirkungen auf die bisher gewählten Bilanzierungs- und Bewertungsansätze.

## **EREIGNISSE NACH DEM BILANZSTICHTAG**

Es sind keine wesentlichen Ereignisse nach dem Bilanzstichtag eingetreten.

## **Erklärung des Vorstandes**

Wir bestätigen nach bestem Wissen, dass der im Einklang mit den maßgebenden Rechnungslegungsstandards aufgestellte verkürzte Konzernzwischenabschluss zum 30. Juni 2024 ein möglichst getreues Bild der Vermögens-, Finanz- und Ertragslage des Konzerns vermittelt und dass der Halbjahreslagebericht zum 30. Juni 2024 des Konzerns ein möglichst getreues Bild der Vermögens-, Finanz- und Ertragslage des Konzerns bezüglich der wichtigen Ereignisse während der ersten sechs Monate des Geschäftsjahres 2024 und ihrer Auswirkungen auf den verkürzten Konzernzwischenabschluss zum 30. Juni 2024, bezüglich der wesentlichen Risiken und Ungewissheiten in den restlichen sechs Monaten des Geschäftsjahres 2024 und bezüglich der offen zu legenden wesentlichen Geschäfte mit nahestehenden Unternehmen und Personen vermittelt.

Linz, am 27. August 2024

Der Vorstand

**Mag. Friedrich Schopf**

**Mag. Eveline Jungwirth**





4030 Linz  
Wiener Straße 435  
Tel: +43 (732) 3996-0  
E-Mail: [holding@linz-textil.at](mailto:holding@linz-textil.at)  
[www.linz-textil.at](http://www.linz-textil.at)